

**Créer de la valeur ajoutée dans les filières prioritaires du projet pour une sécurité alimentaire et nutritionnelle durable au Togo**

**1. SITUATION MÉTÉOROLOGIQUE**

**1.1. SITUATION PLUVIOMÉTRIQUE**

L'analyse de la figure 1 révèle que la deuxième décennie du mois d'avril a été caractérisée par des activités pluvio-orageuses localisées sur l'ensemble du pays. Les pluies recueillies vont de faibles à fortes. Le Sud-ouest des Plateaux a été la zone la plus arrosée. Ainsi les quantités varient de 1,0 mm à Elavagnon en un (01) jour à 165,5 mm en cinq (05) jours à Kpalimé-Tové.

Dans ce numéro :

Situation météorologique	1
Situation hydrologique	2
Situation agricole	2-3
Convert végétal	4

Par rapport à la normale 1991-2020, un déficit pluviométrique a été observé dans toutes les régions à l'exception du Nord-Est de la Maritime, le Sud et l'Ouest des Plateaux et le Centre-Ouest de la Centrale (Fig. 2).

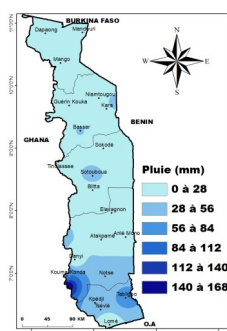


Fig1 : Carte de cumul de pluie de la décennie

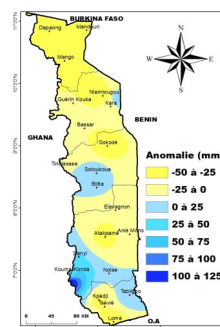


Fig2 : Carte de l'anomalie de la décennie

**Perspectives :** La prochaine décennie sera caractérisée par des activités pluvio-orageuses localisées sur l'ensemble du territoire.

**Faits saillants**

- Démarrage de la saison agricole dans le sud du pays ;
- Disponibilité des semences agricoles et plants certifiés ;
- Contacts des inspecteurs de semences ;
- 97 979,850 tonnes d'engrais disponibles ;
- Bonne couverture végétale

**1.2. SITUATION AGROMÉTÉOROLOGIQUE**

Au nord du Togo, les activités de préparation des parcelles sont en cours. A l'exception de la région des Savanes, la confection des buttes pour la mise en terre des boutures de manioc et d'ignames se poursuit concomitamment avec la mise en place de la pistache africaine (Goussi) dans les régions de la Kara et Centrale. Par ailleurs les opérations des récoltes des produits maraîchers de contre saison (tomates, piments...) tendent à leur fin.

Au sud, on note la poursuite des préparations des parcelles (labour, confection des buttes) et la mise en place de certaines spéculations telles que le maïs, l'arachide, l'igname, le manioc, etc.

**AVIS ET CONSEILS 1 :**

Dans le Nord du pays, il est conseillé d'anticiper la préparation des parcelles en attendant le démarrage de la saison.

Pour la zone bimodale (sud Togo), il est recommandé de choisir des variétés à cycle court tolérantes au stress hydrique et à hauts rendements ; adopter des bonnes pratiques agricoles résilientes au changement climatique ; de s'approvisionner en semences et en engrais de qualité déjà disponibles dans les magasins de la CAGIA et des structures agréées ; de prévenir l'occupation anarchique des zones inondables ; de veiller à la gestion rationnelle des ressources en eau pour assurer des aménagements hydro-agricoles ; de suivre au quotidien les prévisions de l'ANAMET.

## 2. SITUATION HYDROLOGIQUE

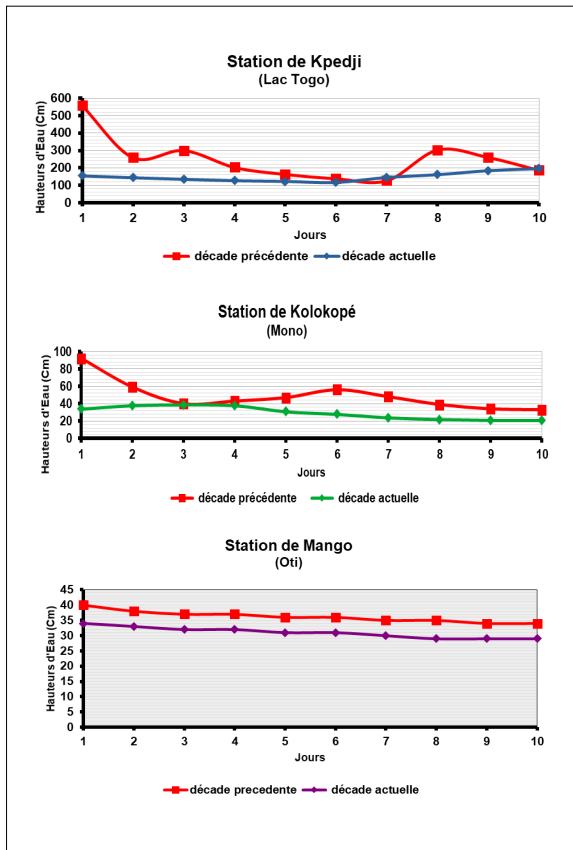


Fig 3 : Courbes de variation des hauteurs d'eau

La situation hydrologique de la deuxième décennie d'avril 2026 (du 11 au 20 avril) est marquée par une baisse généralisée des niveaux d'eau sur l'ensemble des stations de suivi par rapport à la décennie précédente.

A Kpédji (Lac Togo), la hauteur maximale est passée de 557 cm à 197 cm et la hauteur moyenne de 249,6 cm à 149,1 cm. A Kolokopé (fleuve Mono), la hauteur maximale est passée de 92 cm à 39 cm et la hauteur moyenne de 49,1 cm à 29,6 cm. A Mango (fleuve Oti), la hauteur maximale est passée de 40 cm à 34 cm et la hauteur moyenne de 36,2 cm à 31 cm. Cette tendance baissière généralisée est typique d'une période d'étiage et reflète un déficit d'apports en eau sur l'ensemble du réseau hydrographique national.

Tableau 1 : Hauteurs moyennes et maximales

Stations	Hauteur Maximale (cm)		Hauteur moyenne (cm)	
	Décade précédente	Décade actuelle	Décade précédente	Décade actuelle
KPEDJI (Zio)	557	197	249,6	149,1
KOLOKOPE (Mono)	92	39	49,1	29,6
MANGO (Oti)	40	34	36,2	31

Source: DRE, avril 2026

## 3. SITUATION AGRICOLE

### 3.1 PRODUCTION VEGETALE

#### Gestion des intrants

Pour la campagne agricole 2026-2027, les engrais vivriers sont disponibles. A la date du **23 avril 2026**, le stock physique national des engrais minéraux disponibles est de **97 979,850 tonnes** (Tableau 2) dans les magasins de la Centrale d'approvisionnement et de gestion des intrants agricoles (CAGIA).

Ce stock est réparti comme suit :

- **45 533,200 tonnes** de NPK 15-15-15, soit **36 972,850 tonnes** pour la zone bimodale et **8 560,350 tonnes** pour la zone monomodale ;
- **52 446,650 tonnes** d'UREE 46%N, soit **46 082,000 tonnes** pour la zone bimodale et **6 364,650 tonnes** pour la zone monomodale (Fig. 4).

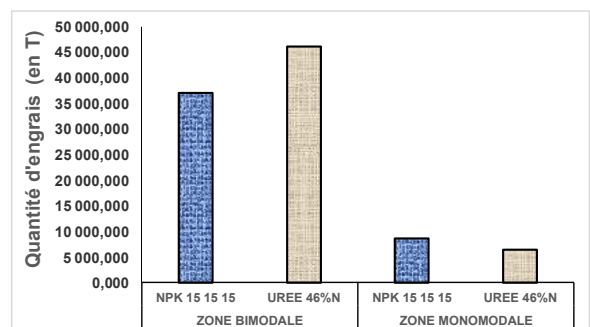


Fig 4 : stock d'engrais disponible au 23/04/2026

Tableau 2 : Stock national des engrais

TOTAL NATIONAL	TYPE D'ENGRAIS	QUANTITE (T)
	NPK 15-15-15	45 533,200
	UREE 46%N	52 446,650
	<b>TOTAL</b>	<b>97 979,850</b>

### 3.2 PROTECTION DES CULTURES

La poche de sécheresse enregistrée au cours de cette décade dans la zone bimodale (au sud) pourra entraîner les attaques de la chenille légionnaire d'automne (CLA) chez les producteurs ayant déjà mis en place les parcelles de maïs. Pour réduire les dégâts occasionnés par ce ravageur, il faut :

- \* surveiller régulièrement les parcelles de culture mises en place ;
- \* traiter les champs avec les insecticides botaniques tels que les extraits aqueux des feuilles ou graines de neem ;

\* utiliser les insecticides chimiques de synthèse en l'occurrence l'Emmacot disponibles chez les vendeurs agréés ;

Afin d'obtenir des résultats efficaces des traitements phytosanitaires engagés contre la CLA, il faut orienter les applications des produits vers l'entonnoir des plants de maïs car c'est dans cet endroit précis que les larves de l'insecte qui causent des dégâts se cachent.

**Pour toute information complémentaire sur la gestion efficace de cet organisme nuisible, veuillez contacter le CTGEA le plus proche de votre zone.**

### 3.3 DISPONIBILITES DES SEMENCES CERTIFIEES POUR LA CAMPAGNE AGRICOLE 2026-2027

Des quantités suffisantes de semences agricoles et plants sont disponibles sur l'ensemble du territoire national après avoir été soumises aux contrôles aux champs, aux analyses de laboratoire et à la certification par le service officiel de contrôle qui n'est d'autres que la Direction de la production agricole (DPA), du Ministère de l'agriculture, de la pêche, des ressources animales et de la souveraineté alimentaire

(MAPRASA). Tous les acteurs du secteur agricole notamment les producteurs sont priés de se procurer les dites semences dans les magasins de la CAGIA ou auprès des distributeurs agréés. Ils peuvent en cas de besoin, solliciter les inspecteurs de semences repartis sur l'ensemble du territoire dont les noms et contacts se trouvent dans le tableau 3, ci-après.

**Tableau 3** : Liste des inspecteurs de semences

N°	Nom	Prénom	Contact	Préfecture
1	ABONZA	Kokou	90422179	Ogou
2	AMEGBO	Kosi Alozi	92409426	Binah
3	ATIAGAMA	Kokou	92687631/98089228	Tandjoaré
4	BADOUTCHIA	Aklesso	92145455	Amou
5	BAKONA	Batobakou	93713879	Tone
6	DABLA	Nassoma Nawanou	90 24 12 49	Agou
7	DJAGNY	Kokouvi Mawulolo	93 38 18 55	Kéran
8	FIAKLI	Koffi Seyram	90766163	Ogou
9	TOLA	Lambana Emmanuel	91863901	Zio
10	TCHEDRE T.	Tchagnaou	90158626	Dapaong
11	ALFA-TOGA	Anouar Touré	91197379	Kara
12	KPEMOUA	Hodabalo	90926131	Sokodé
13	ALLASSANI	Aboubakari	90335219	Djarkpanga
14	KPADONOU	Gbenakpon	90353623	Atakpamé
15	KOUWAMA	Djaora	92972699	Sotouboua
16	MOZINO	Paderem Naka	90323838	Sotouboua

**Source** : DPA, 2026

### 3.4 PRODUCTION HALIEUTIQUE

Pour cette décade, la production halieutique se résume à la production piscicole de tilapia qui correspond à une récolte de **40,598 tonnes**.

**Tableau 4** : Données de production piscicole de la période du 13 au 22 avril 2026

Période	Production halieutique	Quantité (tonne)
13 au 22 avril	Production piscicole	40,598

**Source** : DPH, avril 2026

## 3.5 EVOLUTION DES PRIX MENSUELS EN FCFA PAR KG DES CEREALES AU NIVEAU DES REGIONS

	Mars 2026 (FCFA/KG)				
	Maritime	Plateaux	Centrale	Kara	Savanes
<b>Gari</b>	306	314	360	372	414
<b>Maïs blanc</b>	184	158	163	177	159
<b>Mil</b>	417	343	285	304	309

Source: DPSSE, 2026

## 4. COUVERT VEGETAL

L'Indice des conditions de végétation (VCI – Vegetation Condition Index) évalue l'état de santé de la végétation par rapport aux tendances historiques. Le VCI rapporte l'indice de végétation normalisée (NDVI) de la décade courante à son minimum et son maximum à long terme, normalisé au moyen des valeurs historiques du NDVI pour la même décade.

La situation du couvert végétal à la deuxième décade d'avril a été caractérisée par une bonne condition de la végétation dans presque toutes les préfectures de la région Centrale, Plateaux et Maritime à l'exception des préfectures de Tchamba, Est-Mono, Ogou, Haho, Yoto et Avé.

Cependant une condition moyenne à mauvaise de la végétation a été observée respectivement dans la région de la Kara et des Savanes au cours de cette décade (Fig. 5a).

Comparé à la même décade de l'année passée (Fig. 5b), on note une dégradation du couvert végétal dans la région Maritime et l'Est de la région

des Plateaux et une amélioration des conditions végétales dans le reste des régions au cours de cette seconde décade d'avril 2026.

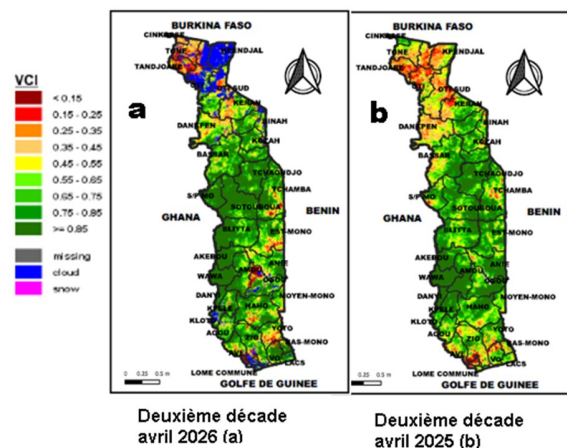


Fig 5 : indice de santé de la végétation (VHI)

Source : Système mondiale d'information et d'alerte rapide (SMIAR)